



## Νόσος Κορωνοϊού 2019 (COVID-19)

### Εθνική Αναφορά μέχρι 19/05/2020

Ημερομηνίας δημοσίευσης: 21/05/2020

Παρουσιάζεται από τη Μονάδα Επιδημιολογικής Επιτήρησης του Υπουργείου Υγείας

Συντελεστές: Annalisa Quattrocchi, Ιωάννης Μαμάης, Βαλεντίνος Σιλβέστρος, Άννα Δημητρίου (Μονάδα Παρακολούθησης της Υγείας), Μαρία Αθανασιάδου (Μονάδα Παρακολούθησης της Υγείας), Θεοπίστη Κυπριανού (Μονάδα Παρακολούθησης της Υγείας), Ανδρούλλα Στυλιανού, Σωτηρούλα Σωτηρίου, Φανή Θεοφάνους, Χρίστος Χαραλάμπους, Ιωάννα Γρηγορίου, Μαρία Κολιού, Γεώργιος Νικολόπουλος, Ελισάβετ Κωνσταντίνου

Επιστημονική Επιτροπή: Ελισάβετ Κωνσταντίνου, Κωνσταντίνος Κωνσταντίνου, Νίκη Παφίτου, Γεώργιος Νικολόπουλος, Μαρία Κολιού, Γεώργιος Πάνος, Ειρήνη Χριστάκη, Ζωή-Δωροθέα Πανά, Κωνσταντίνος Τσιούτης, Λεόντιος Κωστρίκης, Πέτρος Καραγιάννης, Γεώργιος Πετρικός, Πέτρος Αγαθαγγέλου, Γεώργιος Μιξίδης

Suggested citation: Epidemiological Surveillance Unit of the Ministry of Health, Cyprus. National Situation Report. Coronavirus Disease 2019 (COVID-19), 21 Μαΐου 2020.



## Σύνοψη

- Μέχρι την 19<sup>η</sup> Μαΐου 2020, έχουν αναφερθεί στην Κυπριακή Δημοκρατία 918 περιπτώσεις COVID-19 και 24 θάνατοι (θνητότητα επί των διαγνωσμένων περιπτώσεων COVID-19: 2,6%)
- Μεταξύ αυτών των περιπτώσεων, το 20,6% είναι εργαζόμενοι στον τομέα της Υγείας (n=189) - 4,3% είναι ιατροί (n=39), 10,3% νοσηλευτές (n=95), 1,4% άλλα επαγγέλματα υγείας (n=13) και 4,6% βοηθητικό προσωπικό (n=42)
- Η διάμεση ηλικία των περιπτώσεων COVID-19 είναι τα 45 έτη (Ενδοτεταρτημοριακό εύρος: 32-59 έτη), 50,2% αφορά σε γυναίκες και το 49,8% σε άνδρες.
- Οι περιπτώσεις εγχώριας μετάδοσης είναι 643 (83,2% από τις 773 περιπτώσεις που είναι γνωστό το επιδημιολογικό ιστορικό) - Από αυτές, 82 (12,8%) καταγράφηκαν στον Δήμο Αραδίππου και 57 (8,9%) είχαν σχέση με το Γενικό Νοσοκομείο Πάφου
- Συνολικά 19% (n=174) των περιπτώσεων COVID-19 έλαβαν νοσοκομειακή φροντίδα, εκ των οποίων 139 (79,9%) έχουν ήδη πάρει εξιτήριο. Η διάμεση ηλικία όλων των νοσηλευόμενων ασθενών είναι τα 62 έτη (Ενδοτεταρτημοριακό εύρος: 49 - 73 έτη), με το 64,9% να αφορά άνδρες
- Τέσσερα άτομα βρίσκονταν σε Μονάδα Εντατικής Θεραπείας (ΜΕΘ) (για ολόκληρη την ημέρα ή μέρος της ημέρας εάν απεβίωσαν, μεταφέρθηκαν σε άλλη υγειονομική μονάδα ή εξήλθαν του νοσοκομείου). Από αυτά τα άτομα, 3 ήταν διασωληνωμένα
- Συνολικά 561 (61,1%) περιπτώσεις έχουν αναρρώσει
- Μέχρι την 19<sup>η</sup> Μαΐου 2020, έχουν συνολικά πραγματοποιηθεί 90.619 διαγνωστικές εξετάσεις (10.345,8 ανά 100.000 πληθυσμού)



ΥΠΟΥΡΓΕΙΟ ΥΓΕΙΑΣ

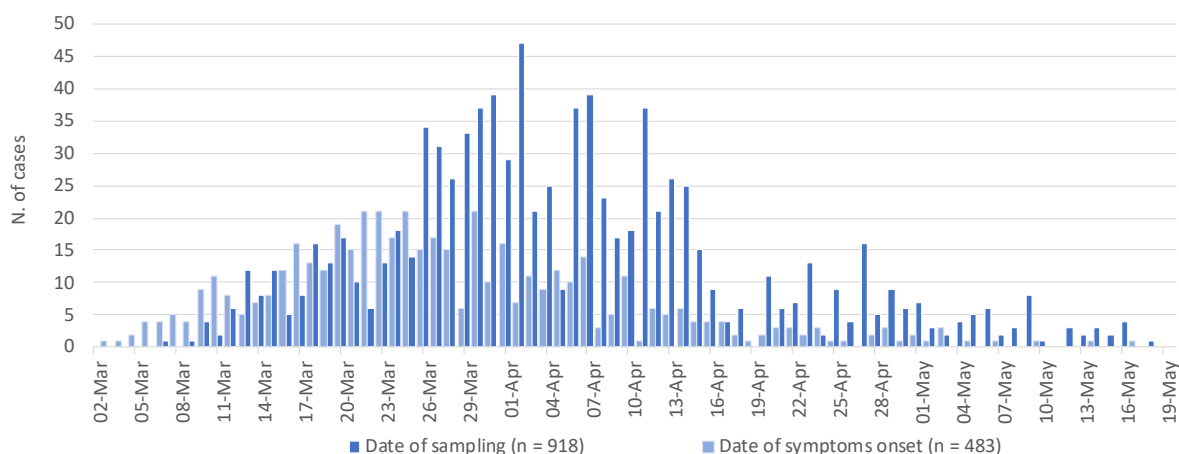
## Επιδημιολογικά Δεδομένα στην Κυπριακή Δημοκρατία

Οι αναλύσεις βασίζονται σε εργαστηριακά επιβεβαιωμένες περιπτώσεις που κοινοποιούνται στη Μονάδα Επιδημιολογικής Επιτήρησης του Υπουργείου Υγείας.

Μέχρι την 19η Μαΐου, έχουν αναφερθεί 918 εργαστηριακά επιβεβαιωμένες περιπτώσεις COVID-19 (**Γράφημα 1 και 2**).

Ο διάμεσος χρόνος από την έναρξη των συμπτωμάτων μέχρι την ημερομηνία της δειγματοληψίας είναι 4 μέρες (Ενδοτεταρτημοριακό εύρος: 2-7 ημέρες). Πρέπει να σημειωθεί ότι για 14 περιστατικά, η ημερομηνία συλλογής του δείγματος ήταν πριν από την εμφάνιση των συμπτωμάτων, ως αποτέλεσμα της άμεσης εξέτασης ατόμων που είχαν επαφή με επιβεβαιωμένο ή πιθανό περιστατικό COVID-19.

Μέχρι την 19η Μαΐου, η αθροιστική επίπτωση 14 ημερών της COVID-19 (ανά 100.000 κατοίκους), ένα μέτρο που αντικατοπτρίζει το ποσοστό ενεργών περιπτώσεων COVID-19 στον πληθυσμό (επιπολασμός ενεργού νόσου)<sup>1</sup>, είναι 4,2 ανά 100.000 κατοίκους (**Γράφημα 3**).

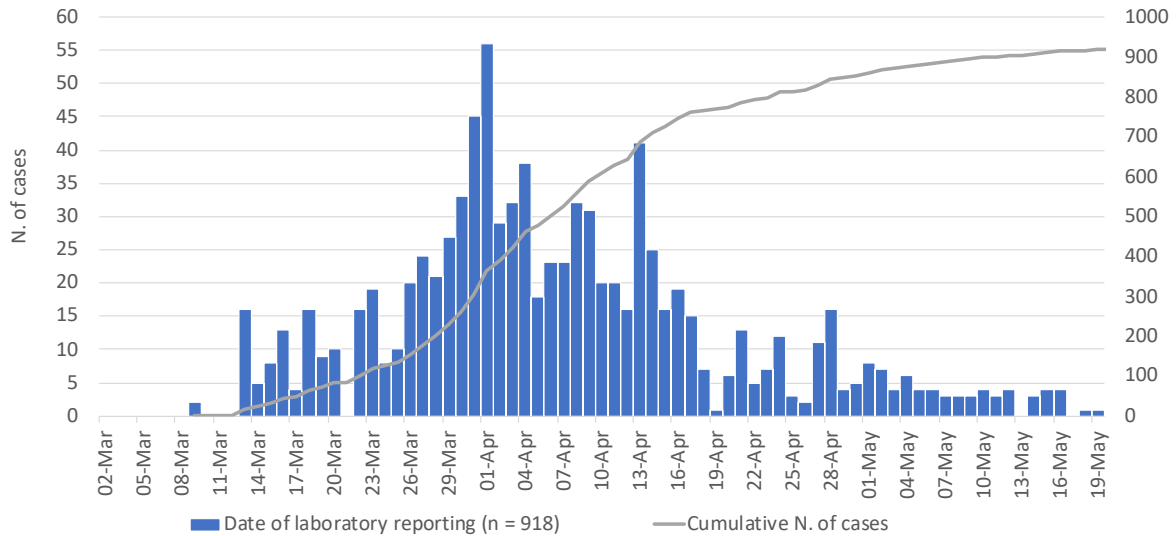


**Γράφημα 1:** Εργαστηριακά επιβεβαιωμένες περιπτώσεις COVID-19 στην Κύπρο από 02/03/2020, με βάση την ημερομηνία συλλογής δείγματος (Date of sampling) (n=918) και την ημερομηνία εμφάνισης συμπτωμάτων (Date of symptoms onset) (n=483). \*Τα πιο πρόσφατα δεδομένα θα πρέπει να ερμηνεύονται με προσοχή λόγω του ότι περιπτώσεις νόσου μπορεί να μην εμφάνισαν ακόμα συμπτώματα.

<sup>1</sup>Πανδημία COVID-19: Αυξημένη μετάδοση στην ΕΕ/ΕΟΧ και στο Ηνωμένο Βασίλειο - Έβδομη έκδοση - 25 Μαρτίου 2020 - Στοκχόλμη - ECDC; 2020. <https://www.ecdc.europa.eu/sites/default/files/documents/RRA-seventh-update-Outbreak-of-coronavirus-disease-COVID-19.pdf>

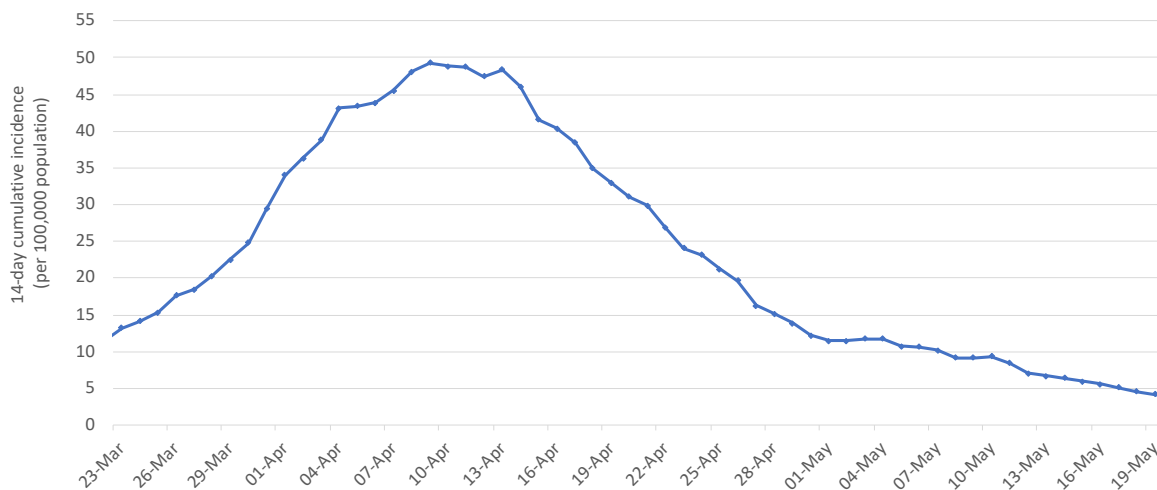


ΥΠΟΥΡΓΕΙΟ ΥΓΕΙΑΣ



**Γράφημα 2:** Συχνότητα (N. of cases) και αθροιστική συχνότητα (Cumulative N. Of Cases) εργαστηριακά επιβεβαιωμένων περιστατικών COVID-19 στην Κύπρο από 02/03/2020 με βάση την ημερομηνία δήλωσης του εργαστηρίου (n=918).

\*Τα πιο πρόσφατα δεδομένα θα πρέπει να ερμηνεύονται με προσοχή λόγω του ότι περιπτώσεις νόσου μπορεί να μην εμφάνισαν ακόμα συμπτώματα.

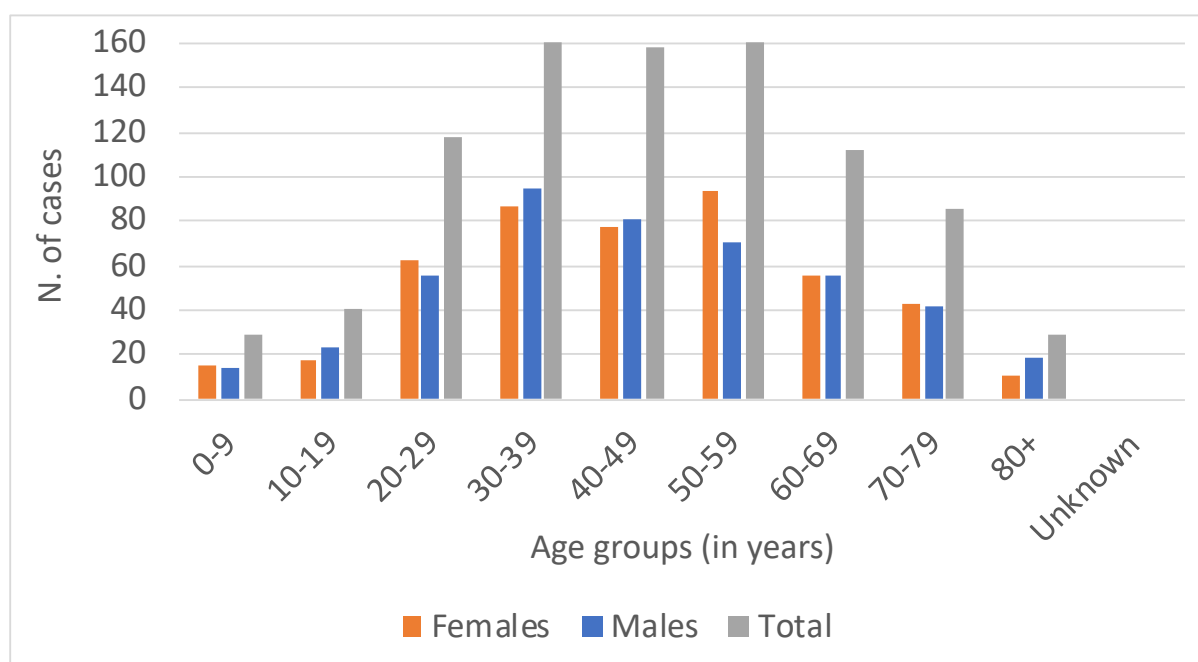


**Γράφημα 3:** Αθροιστική επίπτωση 14 ημερών της COVID-19 (ανά 100.000 κατοίκους) - μέτρο που αντικατοπτρίζει τον επιπολασμό της ενεργού λοίμωξης. Η 23<sup>η</sup> Μαρτίου αντιπροσωπεύει την 14<sup>η</sup> ημέρα μετά την πρώτη εργαστηριακά επιβεβαιωμένη περίπτωση COVID-19.

## Δημογραφικά χαρακτηριστικά

Μεταξύ όλων των περιπτώσεων COVID-19, το 50,2% αφορά σε γυναίκες (n=461) και το 49,8% σε άνδρες (n=457).

Η διάμεση ηλικία των περιπτώσεων COVID-19 είναι τα 45 έτη (Ενδοτεταρτημοριακό εύρος 32-59 έτη). Ανά ηλικιακές ομάδες: 58 βρέφη, παιδιά και έφηβοι 0-17 ετών (6,3%), 634 ενήλικοι ηλικίας 18-59 ετών (69,1%) και 226 άτομα ηλικίας 60 ετών και άνω (24,6%) (Γράφημα 4).



**Γράφημα 4:** Εργαστηριακά επιβεβαιωμένα περιστατικά COVID-19 στην Κύπρο ανά φύλο (Males= Άνδρες, Females= Γυναίκες) και ανά ηλικιακές ομάδες σε έτη - Age groups (in years).



ΥΠΟΥΡΓΕΙΟ ΥΓΕΙΑΣ

Μεταξύ όλων των περιπτώσεων, 356 (38,8%) είχαν τόπο διαμονής στην επαρχία Λευκωσίας, 230 (26,0%) στην επαρχία Λάρνακας, 158 (17,2%) στην επαρχία Πάφου, 103 (11,2%) στην επαρχία Λεμεσού, 41 (4,5%) στην ελεύθερη περιοχή Αμμοχώστου και 21 περιστατικά (2,3%) αφορούν στις Βρετανικές βάσεις ή κατοικία στην αλλαδαπή ή δεν υπήρχε για αυτά διαθέσιμη πληροφορία (**Πίνακας Α1**). Το **Γράφημα Α1** στο παράρτημα απεικονίζει την κατανομή των περιστατικών ανά δήμο.

Σημειώνεται ότι 125 περιπτώσεις (13,6%) αναφέρθηκαν στην Αραδίππου, δήμο της επαρχίας Λάρνακας (**Πίνακας Α1**). Οι περιπτώσεις στην Αραδίππου, συμπεριλαμβανομένου ενός δικτύου σε μία τοπική μονάδα παραγωγής ενός αρτοποιείου, είναι κυρίως άνδρες (58,4%,  $n=73$ ) και η διάμεση ηλικία είναι τα 49 έτη (Ενδοτεταρτημοριακό εύρος: 33-61 έτη). Εξαιρώντας το συγκεκριμένο δίκτυο, οι περιπτώσεις είναι κυρίως γυναίκες (53,6%,  $n=52$ ) και η διάμεση ηλικία είναι 55 έτη (Ενδοτεταρτημοριακό εύρος: 39-69 έτη).

Μεταξύ των 918 περιπτώσεων, το 20,6% είναι εργαζόμενοι στον τομέα Υγείας<sup>2</sup> ( $n=189$ ) - 4,3% είναι ιατροί ( $n=39$ ), 10,3% νοσηλευτές ( $n=95$ ), 1,4% από άλλα επαγγέλματα υγείας ( $n=13$ ) και 4,7% βοηθητικό προσωπικό ( $n=42$ ). Ο **Πίνακας 1** παρουσιάζει την κατανομή των εργαζομένων στον Τομέα Υγείας ανά επαρχία.

---

<sup>2</sup> Ο όρος «Εργαζόμενος στον Τομέα Υγείας» βασίζεται στο επάγγελμα και όχι στον τόπο έκθεσης. Περιλαμβάνονται όλοι οι επαγγελματίες Υγείας και το βοηθητικό προσωπικό.



ΥΠΟΥΡΓΕΙΟ ΥΓΕΙΑΣ

**Πίνακας 1:** Κατανομή περιπτώσεων COVID-19 σε Εργαζόμενους στον Τομέα Υγείας ανά επαρχία (v=189).

Επαρχία	Εργαζόμενοι στον Τομέα Υγείας	Ιατροί	Νοσηλεύτες	Άλλα επαγγέλματα υγείας	Βοηθητικό προσωπικό
Ελεύθερη περιοχή Αμμοχώστου	16	3	7	1	5
Λάρνακα	43	7	24	3	9
Λεμεσός	16	3	9	2	2
Λευκωσία	55	12	23	5	15
Πάφος	59	14	32	2	11
Σύνολο	189	39	95	13	42

#### Επιδημιολογικό ιστορικό

Μέχρι την 19η Μαΐου, ο τρόπος έκθεσης είναι διαθέσιμος για 773 περιπτώσεις (84,2%). Από αυτές τις περιπτώσεις, το 16,8% (v=130) είχε πρόσφατο ιστορικό ταξιδιού ή έμμενο στο εξωτερικό κατά τη διάρκεια των 14 ημερών πριν την εμφάνιση των συμπτωμάτων. Οι περιπτώσεις αυτές είχαν κυρίως άμεση σχέση με το Ηνωμένο Βασίλειο και την Ελλάδα. Εγχώρια μετάδοση καταγράφηκε στο 83,2% (v=643) των περιπτώσεων (επί 773 με γνωστό τρόπο έκθεσης), εκ των οποίων το 8,9% (n=57) είχε σχέση με το Γενικό Νοσοκομείο της Πάφου. Στην Αραδίππου (δήμο της επαρχίας Λάρνακας) έχουν καταγραφεί 125 περιπτώσεις - 82 (65,6%) περιπτώσεις εγχώριας μετάδοσης, ενώ 10 (8%) περιστατικά είχαν πρόσφατο ιστορικό ταξιδιού. Για 33 (26,4%) περιπτώσεις στην Αραδίππου, δεν έχει καταγραφεί το επιδημιολογικό ιστορικό.

Ο Πίνακας A1 στο Παράρτημα παρουσιάζει τον αριθμό και τις περιπτώσεις εγχώριας μετάδοσης ανά 100.000 κατοίκους ανά επαρχία.



## Κλινικά Χαρακτηριστικά

Από τα 918 εργαστηριακά επιβεβαιωμένα περιστατικά COVID-19, υπάρχουν διαθέσιμες κλινικές πληροφορίες για το 98,5% (n=904), εκ των οποίων το 31,6% (n=286) δεν ανέφερε οποιοδήποτε σύμπτωμα κατά τη διάγνωση και το 68,4% (n=618) ανέφερε τουλάχιστον ένα σύμπτωμα. Τα πιο συχνά αναφερόμενα συμπτώματα είναι:

- πυρετός (n=309/892, 34,6%),
- βήχας (n=289/891, 32,4%),
- μυαλγία (n=200/890, 22,5%),
- πονόλαιμος (n=157/888, 17,7%)
- ανοσμία (n=108/800, 13,5%) και
- δυσκολία στην αναπνοή (n=105/875, 12%).

Άλλα αναφερόμενα συμπτώματα είναι η καταρροή, η διάρροια και ο πονοκέφαλος. Ο Πίνακας A2 στο παράρτημα παρουσιάζει την κατανομή των ασυμπτωματικών περιπτώσεων COVID-19 κατά τη διάγνωση, ανά φύλο και ηλικία.

## Υποκείμενα νοσήματα

Δεδομένα για υποκείμενα νοσήματα σε άτομα με COVID-19 ήταν διαθέσιμα για 809 (88,1%) περιπτώσεις. Από αυτές, 330 (40,8%) ανέφεραν τουλάχιστον ένα υποκείμενο νόσημα.

Τα πιο συχνά υποκείμενα νοσήματα ήταν:

- υπέρταση (127/801, 15,9%),
- διαβήτης (73/809, 9%),
- καρδιακές παθήσεις (63/804, 7,8%)
- κακοήθειες (25/809, 3,1%).

Άλλες αναφερόμενες συν-νοσηρότητες ήταν η χρόνια νεφρική ανεπάρκεια, αυτοάνοσες νόσοι και η χρόνια αποφρακτική πνευμονοπάθεια.





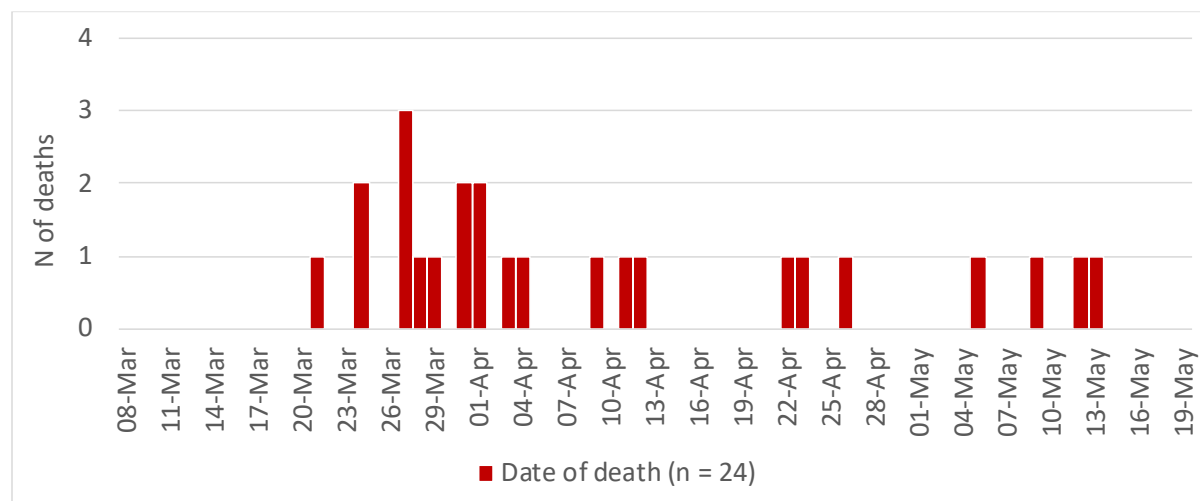
## Θάνατοι

Μέχρι την 19η Μαΐου, αναφέρθηκαν 24 θάνατοι στην Κύπρο σε περιστατικά με COVID-19 (Θνητότητα: 2,6%). Η θνησιμότητα COVID-19 ανά 100.000 πληθυσμού είναι 2,7. Δεκαεφτά θάνατοι (70,8%) σημειώθηκαν σε άνδρες και επτά (29,2%) σε γυναίκες. Η διάμεση ηλικία των ατόμων με COVID-19 που έχασαν τη ζωή τους είναι τα 76 έτη (Ενδοτεταρτημοριακό εύρος: 66-79 έτη). Εννέα θάνατοι δηλώθηκαν στην επαρχία της Λάρνακας και επτά στην επαρχία Πάφου, από τρεις στις επαρχίες Λευκωσίας και ελεύθερης Αμμοχώστου και δύο στην επαρχία Λεμεσού (**Παράρτημα Πίνακας Α3**).

Ο διάμεσος χρόνος από την ημερομηνία της δειγματοληψίας μέχρι την ημερομηνία θανάτου ήταν 10 ημέρες (Ενδοτεταρτημοριακό εύρος: 4,5-23,5 ημέρες). Το **Γράφημα Α3** στο παράρτημα παρουσιάζει την καμπύλη Kaplan Meier του χρόνου από την ημερομηνία δειγματοληψίας μέχρι την ημέρα θανάτου.

Το παρακάτω γράφημα (**Γράφημα 5**) δείχνει τον αριθμό θανάτων ανά ημέρα.

Σημειώνεται ότι σε 17 θανάτους, υποκείμενη αιτία θανάτου καταγράφηκε η νόσος COVID-19 (Θνητότητα COVID-19: 1,9%).



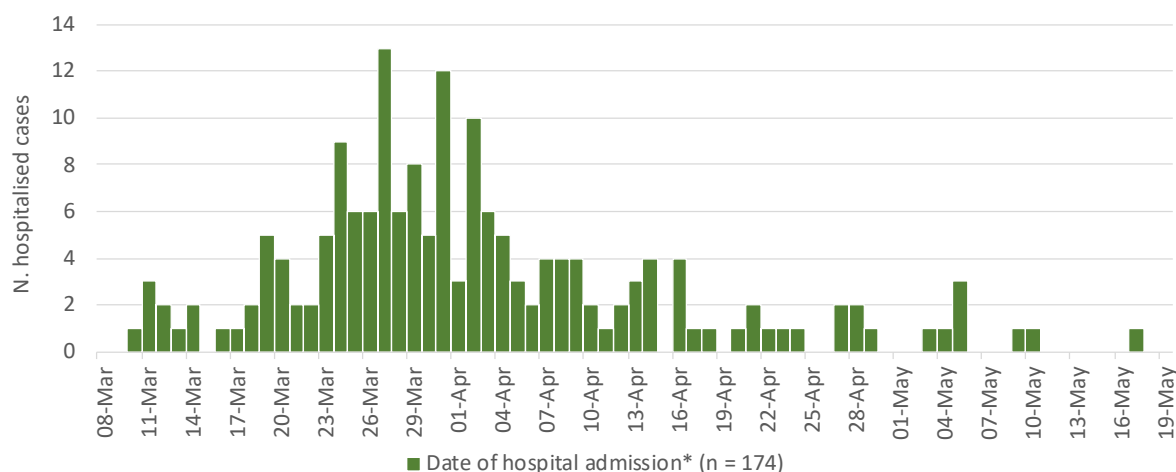
**Γράφημα 5:** Αριθμός Θανάτων (N. of deaths) σε άτομα με COVID-19 ανά ημέρα (n=24).



### Εισαγωγές σε Νοσοκομεία και Μονάδες Εντατικής Θεραπείας (ΜΕΘ)<sup>3</sup>

Συνολικά, 19% (n=174) των περιστατικών COVID-19 έλαβαν νοσοκομειακή περίθαλψη, εκ των οποίων 139 (79,9%) έχουν πάρει εξιτήριο.

Η διάμεση ηλικία των ατόμων που νοσηλεύτηκαν είναι τα 62 έτη (Ενδοτεταρτημοριακό εύρος: 49-73 έτη). Η νοσοκομειακή περίθαλψη αφορούσε κυρίως σε άνδρες (n=113, 64,9%). Το παρακάτω γράφημα (**Γράφημα 6**) παρουσιάζει τον αριθμό εισαγωγών σε νοσοκομεία ανά ημέρα.



**Γράφημα 6:** Αριθμός εισαγωγών σε νοσοκομεία ανά ημέρα (n=174)

\*Η ημερομηνία εισαγωγής σε νοσοκομεία, για τους ασθενείς που νοσηλεύτηκαν πριν από την έναρξη της επιδημίας, αντικαταστάθηκε με την ημερομηνία δειγματοληψίας.

<sup>3</sup> Τα δεδομένα για νοσηλείες, συμπεριλαμβανομένων αυτών σε ΜΕΘ, μπορεί να επηρεάζονται από καθυστερήσεις στη δήλωση των χρόνων εισαγωγής και εξόδου από το νοσοκομείο ή τη ΜΕΘ. Για τη δημιουργία της καμπύλης, οι ασθενείς θεωρούνται εκτός ΜΕΘ την επομένη του θανάτου, της εξόδου από το νοσοκομείο ή της μεταφοράς σε άλλη δομή εκτός ΜΕΘ.



Συνολικά, 32 ασθενείς (18,4% από το σύνολο των νοσηλευόμενων) εισήχθησαν σε Μονάδες Εντατικής Θεραπείας (ΜΕΘ<sup>4</sup>), εκ των οποίων οι 4 βρίσκονταν ακόμα σε ΜΕΘ (μέχρι την 19<sup>η</sup> Μαΐου).

27 από τους 32 ασθενείς που εισήχθησαν στη ΜΕΘ (84,4%) διασωληνώθηκαν, από τους οποίους 3 είναι ακόμα διασωληνωμένοι. Η διάμεση διάρκεια παραμονής στη ΜΕΘ (για όλους τους/τις 32 ασθενείς που νοσηλεύτηκαν ή ακόμα νοσηλεύονται στη ΜΕΘ) είναι 11 ημέρες (Ενδοτεταρτημοριακό εύρος: 8-27,5 ημέρες). Το **Γραφήμα Α4** στο παράρτημα παρουσιάζει την καμπύλη Kaplan Meier της διάρκειας παραμονής στη ΜΕΘ ατόμων με COVID-19.

Για τους ασθενείς που απεβίωσαν στη ΜΕΘ (n=16) η διάμεση διάρκεια παραμονής ήταν 10,5 ημέρες (Ενδοτεταρτημοριακό εύρος: 5,5-23,5 ημέρες). Το **Γραφήμα Α5** στο παράρτημα παρουσιάζει την καμπύλη Kaplan Meier της διάρκειας παραμονής στη ΜΕΘ ατόμων με COVID-19 που απεβίωσαν. Για τους ασθενείς που μεταφέρθηκαν ή πήραν εξιτήριο από τις ΜΕΘ (n=12), η διάμεση διάρκεια παραμονής στη ΜΕΘ ήταν 9 ημέρες (Ενδοτεταρτημοριακό εύρος: 7,5-27,5 ημέρες). Η διάμεση ηλικία των ατόμων που εισήχθησαν σε ΜΕΘ είναι τα 65,5 έτη (Ενδοτεταρτημοριακό εύρος: 56-75 έτη). Οι ασθενείς στη ΜΕΘ είναι κυρίως άνδρες (n=23, 71,9%).

---

<sup>4</sup> Η Μονάδα Εντατικής Θεραπείας (ΜΕΘ) αναφέρεται στις ΜΕΘ του Γενικού Νοσοκομείου Λεμεσού και Γενικού Νοσοκομείου Λευκωσίας.

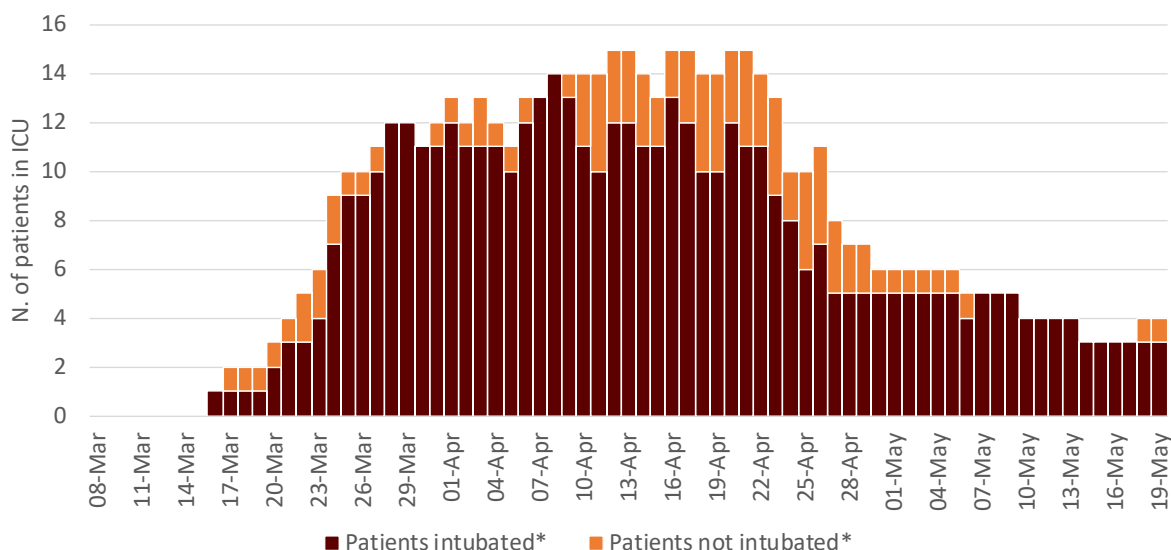


Ο αριθμός ασθενών που βρίσκονται αυτή τη στιγμή σε κρίσιμη κατάσταση (σε ΜΕΘ) ανά 100.000 κατοίκους είναι 0,5. Για λόγους σύγκρισης, η Ιταλία γενικά και η Λομβαρδία ειδικότερα ανέφεραν τους μεγαλύτερους αριθμούς, 6,7 ανά 100.000 κατοίκους ( $n=4.068$ ) και 13,8 ανά 100.000 κατοίκους ( $n=1.381$ ) αντίστοιχα, την 3<sup>η</sup> Απριλίου 2020. Οι αριθμοί την 19<sup>η</sup> Μαΐου σε Ιταλία και Λομβαρδία ήταν 1,2 ανά 100.000 κατοίκους ( $n=716$ ) και 2,4 ανά 100.000 κατοίκους ( $n=244$ ).

(<https://github.com/pcm-dpc/COVID-19/blob/master/dati-andamento-nazionale/dpc-covid19-ita-andamento-nazionale-20200519.csv>;

<https://github.com/pcm-dpc/COVID-19/blob/master/dati-regioni/dpc-covid19-ita-regioni-20200519.csv>).

Το παρακάτω γράφημα παρουσιάζει τις ημερήσιες περιπτώσεις COVID-19 και τις διασωληνώσεις στη ΜΕΘ (**Γράφημα 7**). Ο Πίνακας Α4 στο παράρτημα παρουσιάζει τον αριθμό περιπτώσεων που εισάγονται σε ΜΕΘ κάθε ημέρα.



**Γράφημα 7:** Αριθμός εργαστηριακά επιβεβαιωμένων περιπτώσεων COVID-19 που νοσηλεύονται διασωληνωμένοι (Patients intubated) ή μη (Patients not intubated) ανά ημέρα.

\* Συμπεριλαμβάνεται η ημέρα εξιτηρίου/μεταφοράς/θανάτου.



## Ανάρρωση (αρνητικό αποτέλεσμα σε δύο εξετάσεις μετά το πρώτο θετικό)

Μέχρι την 19η Μαΐου, το 61.1% (n=561) των περιστατικών COVID-19 έχουν αρνητικό αποτέλεσμα σε δύο εξετάσεις που έγιναν μετά τη διάγνωσή τους<sup>5</sup>. Ο διάμεσος χρόνος μεταξύ του δεύτερου αρνητικού αποτελέσματος και της πρώτης δειγματοληψίας για τη διάγνωση της COVID-19 είναι 23 ημέρες (Ενδοτεταρτημοριακό εύρος: 19-32 ημέρες). Ο Πίνακας 2 παρουσιάζει τον αριθμό ατόμων με COVID-19 με δύο εξετάσεις αρνητικές για τον SARS-CoV-2 και τα χαρακτηριστικά τους.

**Πίνακας 2:** Χαρακτηριστικά των περιπτώσεων που ανάρρωσαν (n=561).

Χαρακτηριστικά	Σύνολο N	Σύνολο Αρνητικό αποτέλεσμα σε 2 εξετάσεις	
		n	%
Σύνολο	918	561	61.1
Φύλο			
Άνδρες	457	271	59.3
Γυναίκες	461	290	62.9
Ηλικιακή ομάδα (έτη)			
0-9	29	13	44.8
10-19	40	23	57.5
20-29	118	71	60.2
30-39	182	122	67.0
40-49	158	96	60.8
50-59	165	108	65.5
60-69	112	65	58.0
70-79	85	48	56.5
80+	29	15	51.7
Διάμεση ηλικία σε έτη (IQR)	45 (32-59)	45 (32-58)	

<sup>5</sup> Για συμπτωματικές περιπτώσεις ή περιπτώσεις που νοσηλεύτηκαν, άτομο με COVID-19 μπορεί να θεωρηθεί ότι ανάρρωσε μετά την πάροδο των συμπτωμάτων και μετά από αρνητικό αποτέλεσμα σε 2 εξετάσεις για τον SARS-CoV-2 - μεσοδιάστημα 24 ωρών. Για ασυμπτωματικές περιπτώσεις ή για άτομα που έχουν απομονωθεί στο σπίτι, οι εξετάσεις για την τεκμηρίωση της εκρίζωσης του ιού, πραγματοποιούνται 14 ημέρες μετά την αρχική δειγματοληψία όπου έγινε η διάγνωση (τέλος της περιόδου καραντίνας). Novel coronavirus (SARS-CoV-2). Discharge criteria for confirmed COVID-19 cases- When is it safe to discharge COVID-19 cases from the hospital or end home isolation? - Technical Report, 10 March 2020. Stockholm: ECDC; 2020.



### Σύγκριση με επιλεγμένες χώρες

Μέχρι την 19η Μαΐου, οι διαγνώσεις COVID-19 στην Κύπρο ανέρχονται σε 104,8 ανά 100.000 κατοίκους και η σχετική θνησιμότητα σε 2,7 θανάτους ανά 100.000 κατοίκους. Η θνητότητα (το ποσοστό θανάτων στα διαγνωσμένα περιστατικά της νόσου) ανέρχεται στο 2,6%. Ο **Πίνακας 3** παρουσιάζει δείκτες της Κύπρου και άλλων επιλεγμένων χωρών. Το **Γράφημα A2** στο παράρτημα παρουσιάζει διαγνωστικές εξετάσεις και περιπτώσεις COVID-19 ανά 100.000 κατοίκους στην Κύπρο και σε άλλες επιλεγμένες χώρες. Στην Κύπρο, έχουν πραγματοποιηθεί 10.345,8 διαγνωστικές εξετάσεις ανά 100.000 κατοίκους. Πρέπει να σημειωθεί ότι στον αριθμό των περιπτώσεων νόσου, στις διαγνωστικές εξετάσεις και στους θανάτους για την Κύπρο, περιλαμβάνονται άτομα από το εξωτερικό και τις Βρετανικές βάσεις, ενώ ο συνολικός πληθυσμός στους δείκτες δεν περιλαμβάνει κατοίκους από το εξωτερικό ή τις Βρετανικές βάσεις.



ΥΠΟΥΡΓΕΙΟ ΥΓΕΙΑΣ

**Πίνακας 3: COVID-19 δείκτες από επιλεγμένες χώρες, μέχρι 19/05/2020.**

Χώρα	Περιστατικά †	Διαγνώσεις ανά 100.000 κατοίκους	Αριθμός διαγνωστικών εξετάσεων <sup>§</sup>	Αριθμός διαγνωστικών εξετάσεων ανά 100.000 πληθυσμού	# Θάνατοι (στα περιστατικά νόσου) †	Θνητότητα (%)	Θνησιμότητα (ανά 100.000 κατοίκους)	Πληθ. (σε χιλιάδες) †
<b>Κύπρος</b>	918	104,8	90.619	10.345,8	24	2,6	2,7	875,9*
Ιταλία	225.886	373,8	3.104.524	5.137,3	32.007	14,2	53,0	60431,3
ΗΠΑ	1.508.598	461,1	11.834.508	3.617,3	90.353	6,0	27,6	327167,4
Ηνωμένο Βασίλειο	246.406	370,6	2.772.552	4.169,9	34.796	14,1	52,3	66489,0
Ελλάδα	2.836	26,4	136.001	1.267,8	165	5,8	1,5	10727,7
Μάλτα	558	115,4	53.196	11.001,6	6	1,1	1,2	483,5
Σουηδία	30.377	298,3	177.200	1.740,1	3.698	12,2	36,3	10183,2
Ολλανδία	44.141	256,2	209.718	1.217,1	5.694	12,9	33,0	17231,0
Δημοκρατία της Κορέας	11.078	21,5	765.574	1.482,7	263	2,4	0,5	51635,3

†Οι αριθμοί περιστατικών, θανάτων και ο πληθυσμός όπως αναφέρονται από το ECDC:

<https://www.ecdc.europa.eu/en/publications-data/download-todays-data-geographic-distribution-covid-19-cases-worldwide>

\* Δεδομένα από τη Στατιστική Υπηρεσία της Κυπριακής Δημοκρατίας, 2018 ([Statistical Service of the Republic of Cyprus](https://www.statistics.gov.cy/))

§ Τα δεδομένα των άλλων Ευρωπαϊκών χωρών εκτός της Κύπρου: <https://www.finndx.org/covid-19/test-tracker/>



ΥΠΟΥΡΓΕΙΟ ΥΓΕΙΑΣ

## Ευχαριστίες

Ευχαριστούμε τους Άντρη Κωνσταντίνου, Χριστιάνα Σωτηρίου, Δέσποινα Ιωάννου, Ειρήνη Γεωργίου, Μαρία Κληρίδη, Τατιάνα Σοφοκλέους και Δέσποινα Στυλιανού από το Υπουργείο Υγείας, και τις εταιρείες CELLOCK (<https://cellock.com>) και GEOMATIC (<https://geomatic.com>) για την εθελοντική τους υποστήριξη.





## Παράρτημα

Πίνακας Α1: Εργαστηριακά επιβεβαιωμένες περιπτώσεις COVID-19 στην Κύπρο ανά επαρχία διαμονής και επιδημιολογικό ιστορικό (n=918).

Επαρχία/ Δήμος	Σύνολο		Ιστορικό ταξιδιού		Άγνωστο ιστορικό		Εγχώριες μεταδόσεις			Πληθ.
	N	%	N	%	N	%	N	%	N (per 100,000 pop)	
Αμμόχωστος <sup>a</sup>	41	4,5	9	6,9	9	6,2	23	3,6	47,7	48.200
Λάρνακα	239	26,0	18	13,8	48	33,1	173	26,9	117,7	147.000
<i>Αραδίππου</i>	125	13,6	10	7,7	33	22,8	82	12,8	426,5	19.228
Λεμεσός	103	11,2	28	21,5	14	9,7	61	9,5	24,9	244.900
Λευκωσία	356	38,8	48	36,9	48	33,1	260	40,4	76,1	341.700
Πάφος	158	17,2	11	8,5	25	17,2	122	19,0	129,6	94.100
Άλλο*	21	2,3	16	12,3	1	0,7	4	0,6		
<b>Σύνολο</b>	<b>918</b>	<b>100</b>	<b>130</b>	<b>100</b>	<b>145</b>	<b>100</b>	<b>643</b>	<b>100</b>	<b>73,4</b>	<b>875.900</b>

<sup>a</sup> : ελεύθερη περιοχή Αμμοχώστου

\* αφορά περιπτώσεις από Βρετανικές Βάσεις, εξωτερικό και άγνωστης επαρχίας



Πίνακας Α2: Κατανομή ασυμπτωματικών περιπτώσεων COVID-19 κατά τη διάγνωση, ανά φύλο και ηλικία (n=286).

Χαρακτηριστικά	Όλες οι περιπτώσεις (n = 918)	Ασυμπτωματικές περιπτώσεις (n = 286)	
	N	N	%
Φύλο			
Άνδρες	457	157	34,4
Γυναίκες	461	129	28,0
Ηλικιακή ομάδα (έτη)			
0-9	29	11	37,9
10-19	40	17	42,5
20-29	118	43	36,4
30-39	182	67	36,8
40-49	158	46	29,1
50-59	165	43	26,1
60-69	112	21	18,8
70-79	85	30	35,3
80+	29	8	27,6
Διάμεση ηλικία σε χρόνια (IQR*)	45 (32-59)	40 (30-56)	

\*IQR: Ενδοτεταρτημοριακό εύρος



**ΥΠΟΥΡΓΕΙΟ ΥΓΕΙΑΣ**

Πίνακας Α3: Χαρακτηριστικά ατόμων με COVID-19 που έχασαν τη ζωή τους (n = 24).

Χαρακτηριστικά	N	%
Φύλο		
Άνδρες	17	70,8
Γυναίκες	7	29,2
Ηλικιακή ομάδα (έτη)		
0-9	0	0,0
10-19	0	0,0
20-29	0	0,0
30-39	0	0,0
40-49	1	4,2
50-59	2	8,3
60-69	6	25,0
70-79	10	41,7
80+	5	20,8
Διάμεση ηλικία σε χρόνια (IQR*)	76 (67-79)	
Επαρχία		
Αμμόχωστος <sup>a</sup>	3	12,5
Λάρνακα	9	37,5
Λεμεσός	2	8,3
Λευκωσία	3	12,5
Πάφος	7	29,2

\*IQR: Ενδοτεταρτημοριακό εύρος

<sup>a</sup> : ελεύθερη περιοχή Αμμοχώστου



ΥΠΟΥΡΓΕΙΟ ΥΓΕΙΑΣ

Πίνακας Α4: Περιστατικά ανά ημέρα δειγματοληψίας και αναφοράς από το εργαστήριο, θάνατοι και εισαγωγές στη Μονάδα Εντατικής Θεραπείας (ΜΕΘ) ανά ημέρα.

Ημερομηνία	Δειγματοληψία (n = 918)	Εργαστηριακή αναφορά (n = 918)	Θάνατοι (n = 24)	Εισαγωγή στη ΜΕΘ (για πρώτη φορά) (n = 32)
01-Mar	0		0	0
02-Mar	0		0	0
03-Mar	0		0	0
04-Mar	0		0	0
05-Mar	0		0	0
06-Mar	0		0	0
07-Mar	1		0	0
08-Mar	0		0	0
09-Mar	1		2	0
10-Mar	4		0	0
11-Mar	2		0	0
12-Mar	6		0	0
13-Mar	12	16	0	0
14-Mar	8	5	0	0
15-Mar	12	8	0	0
16-Mar	5	13	0	1
17-Mar	8	4	0	1
18-Mar	16	16	0	0
19-Mar	13	9	0	0
20-Mar	17	10	0	1
21-Mar	10	0	1	1
22-Mar	6	16	0	1
23-Mar	13	19	0	1
24-Mar	18	8	2	3
25-Mar	14	10	0	3
26-Mar	34	20	0	1
27-Mar	31	24	3	2
28-Mar	26	21	1	3
29-Mar	33	27	1	1
30-Mar	37	33	0	0
31-Mar	39	45	2	0

Τα ακόλουθα επιδημιολογικά δεδομένα υπόκεινται σε αλλαγές εξαιτίας της ταχέως εξελισσόμενης κατάστασης 20



**ΥΠΟΥΡΓΕΙΟ ΥΓΕΙΑΣ**

01-Apr	29	56	2	1
02-Apr	47	29	0	0
03-Apr	21	32	1	2
04-Apr	25	38	1	0
05-Apr	9	18	0	0
06-Apr	37	23	0	1
07-Apr	39	23	0	1
08-Apr	23	32	0	1
09-Apr	17	31	1	1
10-Apr	18	20	0	1
11-Apr	37	20	1	0
12-Apr	21	16	1	1
13-Apr	26	41	0	0
14-Apr	25	25	0	0
15-Apr	15	16	0	0
16-Apr	9	19	0	2
17-Apr	4	15	0	0
18-Apr	6	7	0	0
19-Apr	0	1	0	0
20-Apr	11	6	0	1
21-Apr	6	13	0	0
22-Apr	7	5	1	0
23-Apr	13	7	1	0
24-Apr	2	12	0	0
25-Apr	9	3	0	0
26-Apr	4	2	1	1
27-Apr	16	11	0	0
28-Apr	5	16	0	0
29-Apr	9	4	0	0
30-Apr	6	5	0	0
01-May	7	8	0	0
02-May	3	7	0	0
03-May	2	4	0	0
04-May	4	6	0	0
05-May	5	4	1	0
06-May	6	4	0	0
07-May	2	3	0	0
08-May	3	3	0	0

*Τα ακόλουθα επιδημιολογικά δεδομένα υπόκεινται σε αλλαγές εξαιτίας της ταχέως εξελισσόμενης κατάστασης*



**ΥΠΟΥΡΓΕΙΟ ΥΓΕΙΑΣ**

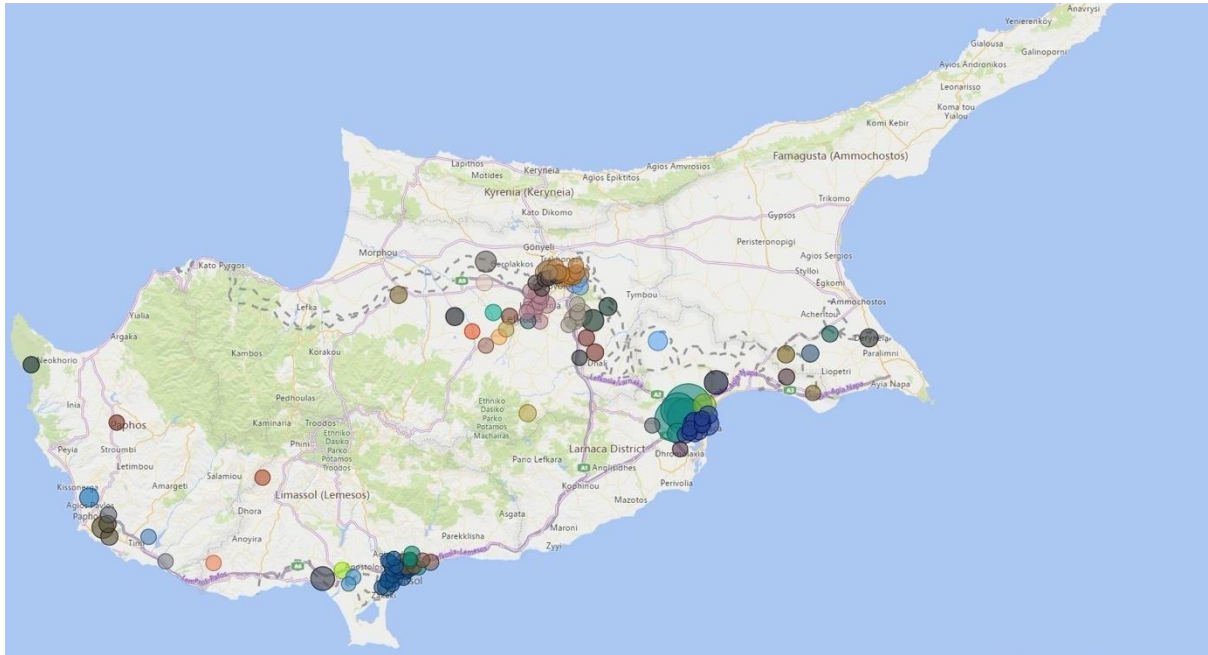
09-May	8	3	1	0
10-May	1	4	0	0
11-May	0	3	0	0
12-May	3	4	1	0
13-May	2	0	1	0
14-May	3	3	0	0
15-May	2	4	0	0
16-May	4	4	0	0
17-May	0	0	0	0
18-May	1	1	0	0
19-May	0	1	0	0

---



ΥΠΟΥΡΓΕΙΟ ΥΓΕΙΑΣ

Γράφημα Α1. Κατανομή περιστατικών με βάση τον ταχυδρομικό κώδικα (n = 893).

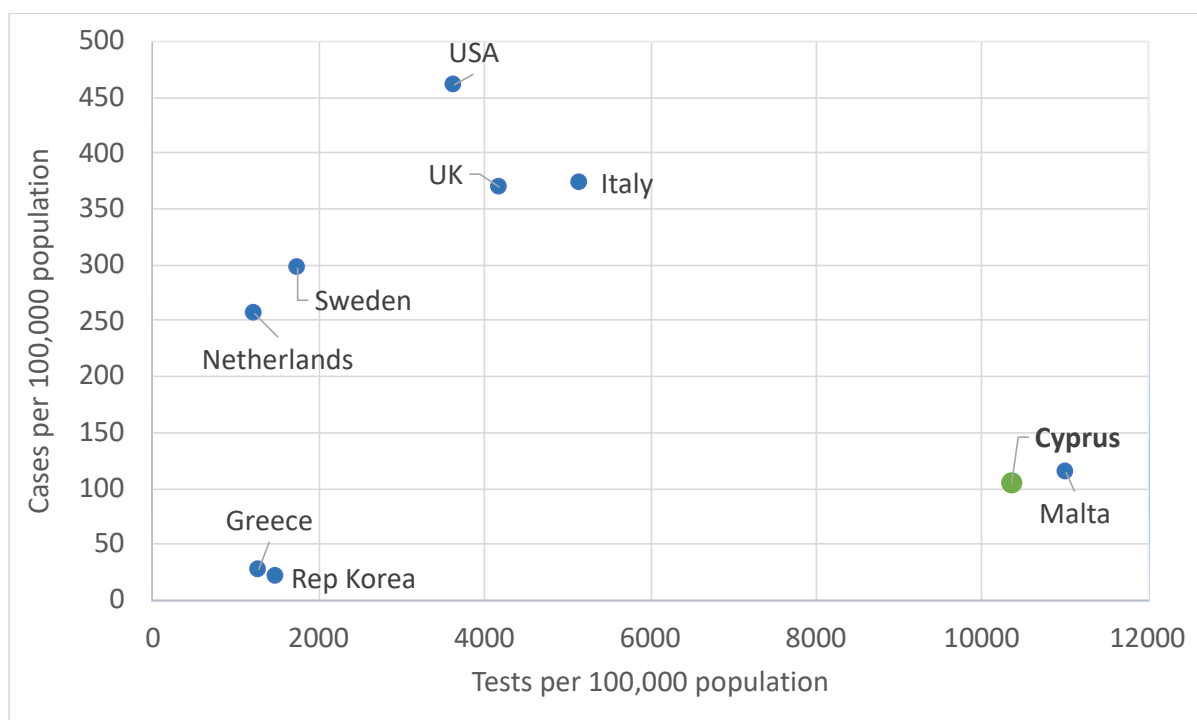


Κάθε χρώμα αναπαριστά διαφορετικό ταχυδρομικό κωδικό και το μέγεθος του κύκλου αλλάζει ανάλογα με τον αριθμό των περιστατικών.



ΥΠΟΥΡΓΕΙΟ ΥΓΕΙΑΣ

**Γράφημα Α2:** Διαγνωστικές εξετάσεις και περιπτώσεις COVID-19 ανά 100.000 πληθυσμό στην Κύπρο και άλλες επιλεγμένες χώρες - τελευταία ενημέρωση 19/05/2020.



§ Τα δεδομένα των άλλων Ευρωπαϊκών χωρών εκτός της Κύπρου: <https://www.finddx.org/covid-19/test-tracker/>

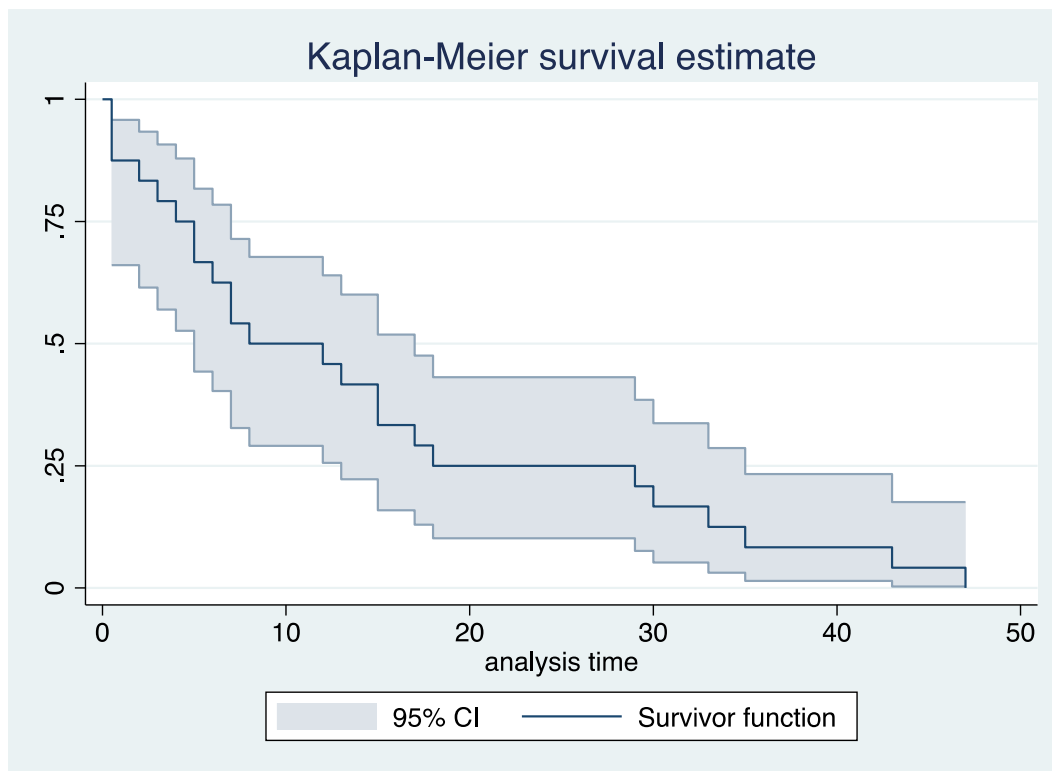
Ο αριθμός των περιπτώσεων, εργαστηριακών εξετάσεων και θανάτων για την Κύπρο περιλαμβάνουν άτομα από το εξωτερικό και τις Βρετανικές βάσεις, ενώ ο συνολικός πληθυσμός στους δείκτες δεν περιλαμβάνει κατοίκους από το εξωτερικό ή τις Βρετανικές βάσεις.





ΥΠΟΥΡΓΕΙΟ ΥΓΕΙΑΣ

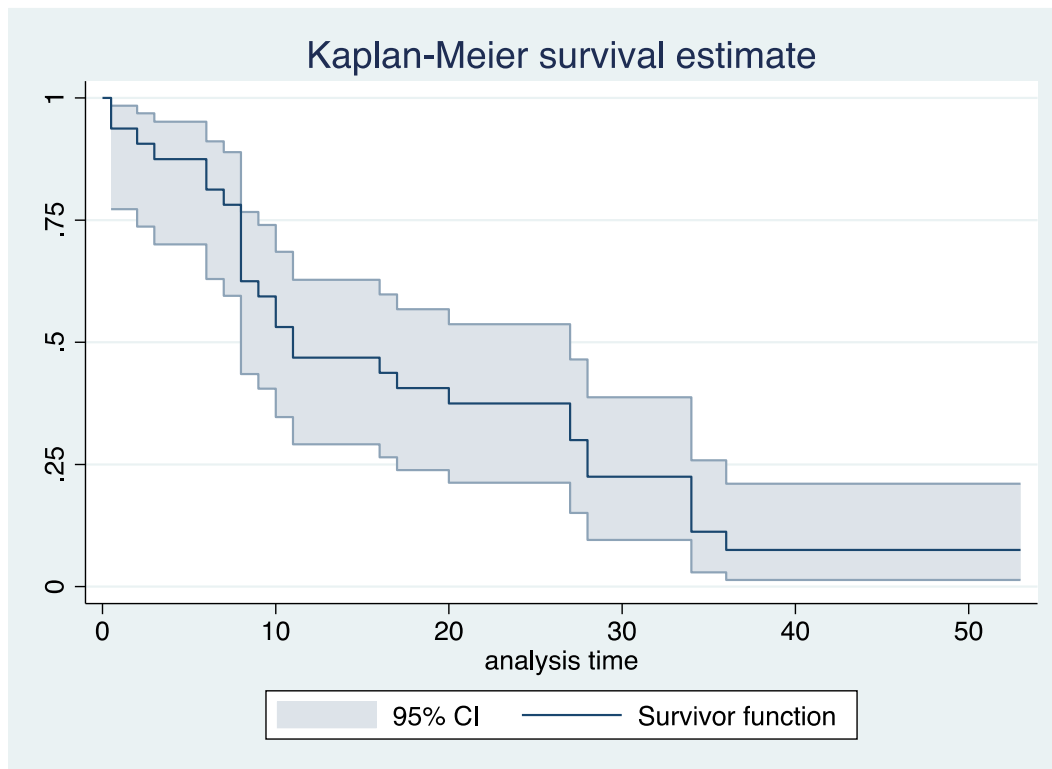
**Γράφημα Α3:** Χρόνος από τη δειγματοληψία μέχρι την ημέρα θανάτου όλων των επιβεβαιωμένων περιστατικών COVID-19 που απεβίωσαν ( $n=24$ ). Για τρεις περιπτώσεις που απεβίωσαν την ημέρα της δειγματοληψίας/εργαστηριακής αναφοράς, ο χρόνος θεωρήθηκε ίσος με 0,5 ημέρες.





ΥΠΟΥΡΓΕΙΟ ΥΓΕΙΑΣ

**Γράφημα Α4:** Διάρκεια παραμονής στη ΜΕΘ (n=32 - για δύο περιπτώσεις που απεβίωσαν την ημέρα εισαγωγής τους στη ΜΕΘ, η διάρκεια παραμονής θεωρήθηκε ίση με 0,5 ημέρες).





ΥΠΟΥΡΓΕΙΟ ΥΓΕΙΑΣ

**Γράφημα Α5:** Διάρκεια παραμονής στη ΜΕΘ 16 ασθενών που απεβίωσαν (για δύο περιπτώσεις που απεβίωσαν την ημέρα εισαγωγής τους στη ΜΕΘ, η διάρκεια παραμονής θεωρήθηκε ίση με 0,5 ημέρες).

